

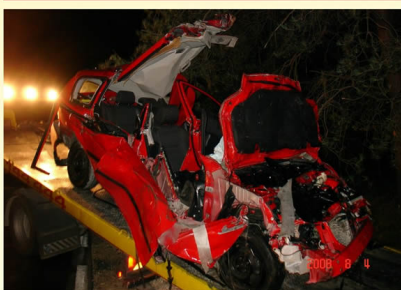
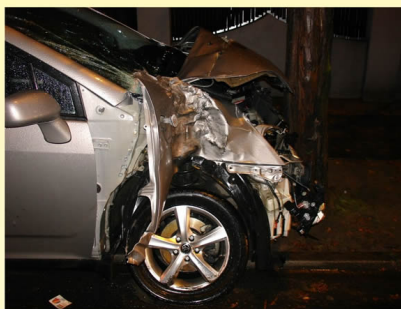
Stężenie alkoholu we krwi	Ryzyko zagrożenia wypadkiem
0,5 – 1,0 ‰	7 - razy większe
1,0 - 1,5 ‰	31 - razy większe
powyżej 1,5 ‰	128 - razy większe

Stężenie alkoholu we krwi	Ryzyko śmiertelnego wypadku
1,0 - 1,4 ‰	48 - razy większe
Powyżej 1,5 ‰	380 - razy większe

Przeciętna szybkość metabolizmu i wydalania alkoholu
 mężczyźni - 100 mg/kg masy ciała/godz.
 kobiety - 85 mg/kg masy ciała/godz.



Takie bywają zakończenia kierowania pojazdem przez osoby, które tylko trochę wypily

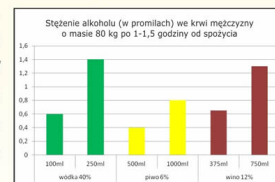
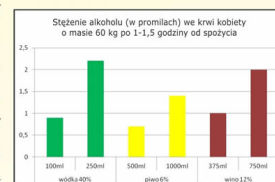


Kierowco, musisz to wiedzieć!!!

Pijesz procenty masz promile

Alkohol etylowy, zawarty we wszystkich napojach alkoholowych (piwo, wino, wódka itp.), jest substancją psychoaktywną. Jest łatwo wchłaniany i posiada zdolność szybkiego przenikania do mózgu wywołując w nim zmiany, których rodzaj i nasilenie związane są z stężeniem alkoholu we krwi. Już po kilku minutach od spożycia alkoholu jego poziom we krwi zaczyna narastać.

Do maksymalnego stężenia alkoholu dochodzi po upływie około 1-1,5 godziny od chwili jego spożycia. Spożywanie pokarmu przed lub podczas picia może znacznie spowolnić czas jego wchłaniania.



A teraz czas na quiz

Kończy się imprezka. Alkoholu trochę było. Czas do domu. Twój kumpel wsiada do samochodu. Mówi, że czuje się dobrze bo prawie nic nie wypił i bez obaw da sobie radę za kierownicą.

Co zrobisz:

- A. Nic Cię to nie obchodzi. Przecież jest dorosły.
B. Stanowczo przeciwstawisz się. Nie chcesz aby twój kolega kierował samochodem będąc pod wpływem alkoholu bo może się to skończyć tragedią.

Jeśli wybrałeś:

- A. Chyba bardzo nie lubisz tego kolegi.
B. Brawo. Tak powinni postąpić wszyscy przyjaciele i znajomi każdego, kto z promilami próbuje wsiąść za kierownicę.

Czym nasz kolega ryzykuje siadając za kierownicę po udanej imprezce?

- A. Na jezdnię wtargnął pieszy. Kumpel zareagował zbyt późno. Pieszy zmarł przed przybyciem karetki.
- B. Na skrzyżowaniu zmieniają się światła. Kumpel docisnął gaz, bo był przekonany, że uda mu się przejechać. Teraz leży w szpitalu. Uraz kręgosłupa. Jak wszystko pójdzie pomyślnie to będzie mógł poruszać się na wózku.
- C. Najbardziej niebezpieczna wersja.
Kumpla zatrzyma Policja i okaże się, że:
- ma we krwi od 0,2 ‰ do 0,5 ‰ alkoholu.
To będzie oznaczało, że popełnił wykroczenie, straci prawo jazdy i zapłaci grzywnę wysokości do 5.000,- zł.
- ma we krwi więcej niż 0,5 ‰ alkoholu.
To będzie oznaczało, że popełnił przestępstwo, straci prawo jazdy i zapłaci grzywnę. Ponadto grozi mu kara pozbawienia wolności i zostanie wpisany do rejestru skazanych a na pytania kolejnych pracodawców, czy był karany będzie musiał odpowiedzieć twierdząco.

Stężenie alkoholu we krwi w ‰	Objawy u kierowcy (statystyczna większość dorosłej populacji)
do 0,5	Występuje subiektywna poprawa nastroju i zwiększenie pewności siebie, lekkie oszołomienie, niezauważane przez osobę zasiadającą za kierownicą; euforia i obniżenie krytycyzmu, nadmierny optymizm w ocenie sytuacji drogowej; gwałtowniejsza reakcja na wydarzenia i skłonność do zwiększonego ryzyka; pojawia się już nieznaczne upośledzenie koordynacji wzrokowo-ruchowej i zaburzenie widzenia.
od 0,5 do 1,0	Narastają zaburzenia sprawności ruchowej, pogarsza się koncentracja i spostrzegawczość, wydłuża się czas reakcji; nadpobudliwość, obniżenie samokontroli i błędna ocena własnych możliwości; pogarsza się ostrość widzenia i ocena odległości, zawęża się pole widzenia i zmniejsza adaptacja oka do ciemności po oślnieniu.
od 1,0 do 1,5	Znacznie spada sprawność intelektualna (błędy w logicznym rozumowaniu i wyciąganiu wniosków), narasta drażliwość, obniża się tolerancja; obserwowane są zachowania agresywne, brawura, nieliczenie się z innymi i stwarzanie świadomego ryzyka; występują zaburzenia równowagi, sprawności i koordynacji ruchowej; znaczne spowolnienie czasu reakcji i dalsze pogorszenie wzroku.
od 1,5 do 2,0	Dalsze pogarszanie zarówno sprawności intelektualnej, jak psychoruchowej; brak uświadomienia prędkości pojazdu i jego gabarytów. Może utrzymywać się pobudzenie psychoruchowe ze skłonnością do agresji, ale też wzmożona senność; znaczne obniżenie zdolności do kontroli własnych zachowań.

Szanowni Państwo!

Zwracam się do wszystkich kierowców. Wsiadając do samochodu pamiętajmy, że ostatecznym celem podróży jest Dom. Nie zawiadźmy naszych bliskich nieodpowiedzialnym uczynkiem – zasiadaniem za kierownicą będąc pod wpływem alkoholu.

Nie narażajcie swojego życia i życia innych użytkowników drogi! Nie stawajcie się przestępcami – wiadomo przecież, że jazda pod wpływem alkoholu jest przestępstwem i może nieodwracalnie pokrzyżować Wasze plany życiowe. Pokażmy wszystkim, że łódzkie myśli trzeźwo! Liczę, że zwycięży Wasz zdrowy rozsądek. Szerokiej drogi!

Włodzisław Stajewski

Marszałek Województwa Łódzkiego

Wojewódzkie Ośrodki Ruchu Drogowego na rzecz trzeźwości kierowców

„Myślę, więc jestem. Trzeźwo za kierownicą”

Promujemy trzeźwość kierowców na wszystkich organizowanych u nas szkoleniach. Zachęcamy do wzięcia udziału w teście sprawnościowym z ALKO gogłami, które upośledzając działanie wzroku wpływają na zachowanie testowanej osoby tak, jakby znajdowała się pod wpływem alkoholu.